



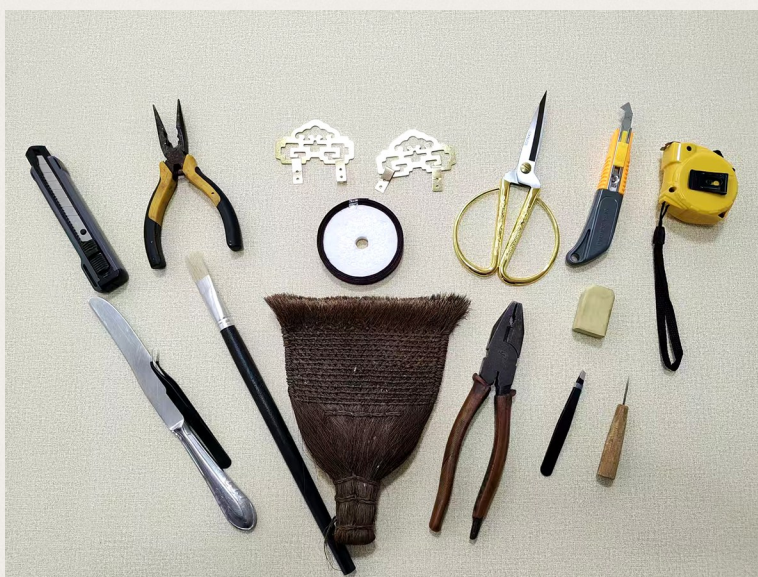
张鉴之正在给裱好的作品装画框

书画装裱是一门古老的手工艺，距今已有1700多年的历史，它起源于两晋，完善于唐，辉煌于宋，宋朝的“宣和装”是中国书画装裱的典范，沿用至今。自古以来，书画装裱手艺人被人们亲切地誉为“画郎中”。完好的书画经过装裱，更加美观便于收藏。破损的书画犹如“病人”，一经装裱便能神采奕奕，跃然生动，重获新生。书画装裱不仅能延长书画寿命，而且对保护书画起着极其重要的作用。10月13日，记者走进非物质文化遗产艺宝斋传统手工书画装裱代表性传承人张鉴之的工作室，对他进行了专访。

传统书画装裱非遗传承人张鉴之，1976年出生于书画世家。他自幼跟随父亲张非子先生学习传统手工书画装裱（修复）技艺，也得到大哥张切易和二哥哥张思勉的鼓励，刻苦学习传统书画装裱，至今已有30多年装裱生涯，在几十年的书画修复生涯里，修复的破损字画已有千余幅。18岁时已经能熟练掌握（立轴）装裱流程。并于1995年入编《中国书画装裱艺术大典》。1998年进入枣庄橡胶厂工作，在工厂会从事了数年书画装裱工作。

艺宝斋传统手工书画装裱是枣庄独特的老字号，一直继承传统采用全手工艺制作，仅大工序便有托画芯、裁切、配绫边、包边、覆背、打蜡、打磨、装轴八大工序，还有很多小工序，工具多达30多种。每一道工序必须严格按照要求操作，稍有处理不当，容易出现跑墨、走色，作品就会黯然失色。根据书画幅度的大小，张幅的不同，可分立轴、手卷、册页等多种便于悬挂和欣赏的形式。书画装裱，是糨糊、水和纸张三者相互配合的过程，尤其是水与糨糊的比例，浓稠变化数十种，用法也各不相同。传统书画装裱所需专用糨糊，装裱所需糨糊需要使用时达到裱件不瓦，日久无虫蛀，不脱层。这样就必须使用自制糨糊。托裱件时，先把裱件反放于装裱的案板上。用排刷蘸匀调好的糨水，把裱件刷平，加刷一层裱画专用纸。裱件刷到板墙上后，一般来说，至少要等待七天。否则会影响平整度。一幅作品研完后，还要用300到500次的打磨。打蜡、磨研、研光可以使装裱的书画作品防潮防虫，柔软，卷展方便，便于长远保存。

张鉴之在继承传统技艺的基础上，还对形式构成上进行了创新。2020年10月，他参加了山东艺术学院举办的书画装裱修复研修班，学习中更是探讨了装裱修复中的各种问题和难题。业务水平也得到了进一步的提升。作品也不断获得省市和国家级大奖。



书画装裱用的工具

# 金题玉躐 锦贲绣褙

## ——非遗艺宝斋传统手工书画装裱

本报记者 岳娜 摄影报道



《新篁图》修补后的作品



《新篁图》发霉破损原件



残缺破损老物件《山水画》



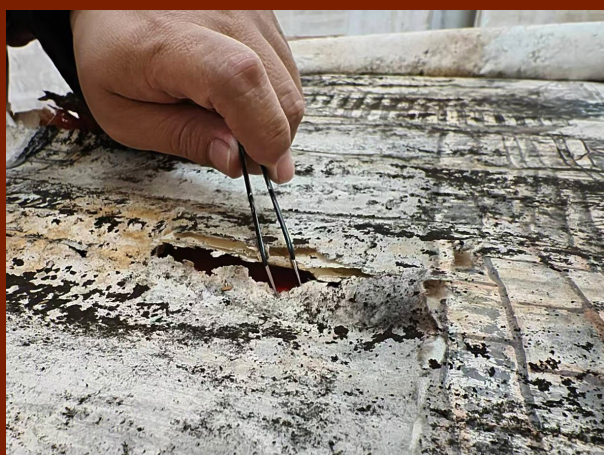
修补后的《山水画》作品



老母亲帮调糨糊



托画芯



用镊子拼接破损的画面



裁掉多余绫边